

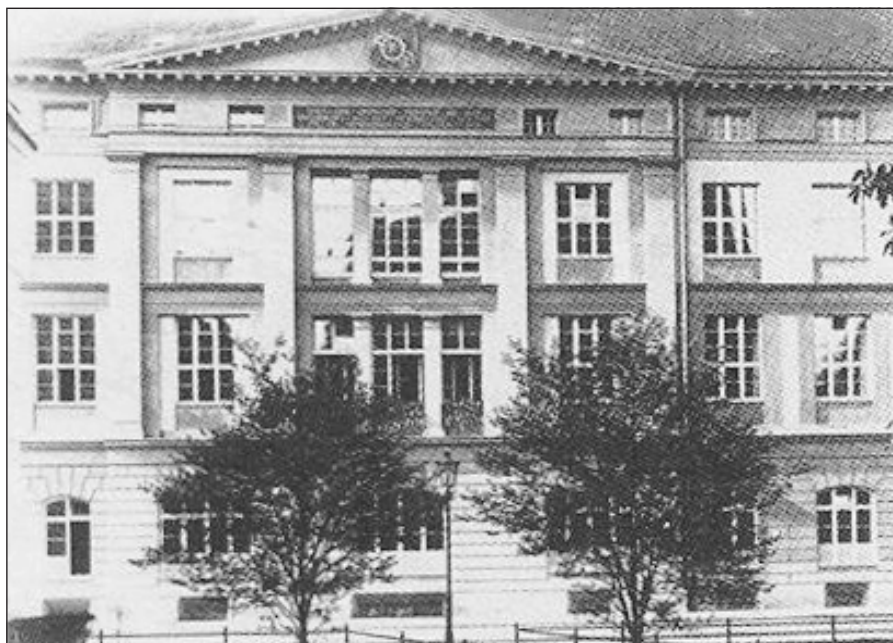
Śladami Edyty Stein

Niewielu świętych może być nam, parafianom, tak bliskich, jak wybitna wrocławianka, Edyta Stein – św. Benedykta od Krzyża. A to nie tylko z racji przebytej drogi życiowej, naznaczonej usilnym poszukiwaniem prawdy i wieloletnim dochodzeniem do wiary, ale także miejsc, w których spędziła dziecięce i młodzieńcze lata swojego życia.

Okazuje się bowiem, że właśnie na terenie naszej parafii przy ówczesnej Kohlenstrasse 13 (obecnie Dubois 29) 12 października 1891 r. Edyta przyszła na świat. Kamienica pod tym adresem została jednak wyburzona, podobnie jak dom przy ul. Kurkowej (wówczas Schiesswerderstrasse 12), gdzie rodzina przeniosła się po śmierci ojca Edyty w 1893 r. Zachował się natomiast budynek po Szkole im. Wiktorii, przeznaczonej dla dziewcząt, w której Edyta spędziła kilka pierwszych lat swojej edukacji. Odnajdziemy go w pobliżu naszego kościoła, przy pl. bp. Nankiera 1 (dawniej Ritterplatz), gdzie obecnie mieszczą się rozliczne katedry i zakłady naukowe Akademii Medycznej;

Budynek dawnej szkoły powstał w XIV w. jako pałac Książąt Opol- skich. Od lat 40. XVI w. miejska rezydencja piastowska zmieniła właścicieli i kształt architektoniczny. W latach 1809–1836 gmach został prze-

przeczytać, że obiekt zawdzięczał poprzednim właścicielom wiele romantycznych zakamarków i zakątków. Do dziś na parterze zachowały się dwie czternastowieczne komnaty. Z jej zapisów dowiadujemy się także, że



Szkola im. Wiktorii

budowany w stylu klasycystycznym i przeszedł w ręce śląskiego rodu arystokratycznego Schaffgotschów. We wspomnieniach Edyty Stein możemy

w wolnych chwilach lubiła spacerować w okolicy klasztoru sióstr urszulanek przy pl. bp. Nankiera 16.

Egzamin maturalny zdała w marcu 1911 r., a pod koniec kwietnia rozpoczęła studia na Uniwersytecie Wrocławskim. Przez dwa lata uczęszczała na wykłady z germanistyki, historii, filozofii i psychologii. Gmach szacowanej Uczelni, która obchodziła wówczas stulecie istnienia, Edyta opisała następująco: *Jezuitom zawdzięczamy ten stary, piękny budynek o grubych murach i głębokich niszach okiennych o zbytkownie zdobionej w stylu barokowym Auli Leopoldyńskiej i sali muzycznej* [Oratorium Marianum] (...). *Stary, szary budynek nad Odrą* [niedawno przemalowany na żółto „w stylu epoki”] *stał mi się wkrótce ukochany i bliski.*

Edyta Stein (św. Teresa Benedykta od Krzyża)

Żydówka z pochodzenia, wychowywana w ortodoksyjnym judaizmie. Po egzaminie dojrzałości porzuciła wiarę ojców, świadomie wybierając ateizm. W 1913 r. po dwuletnich studiach we Wrocławiu - zafascynowana fenomenologią Husserla - udała się do Getyngi, aby napisać doktorat z filozofii.

U szczytu kariery naukowej przeżyła przełom duchowy i w 1922 r. została ochrzczona. 12 października 1933 r. wstąpiła do Karmelu w Kolonii, gdzie przyjęła imię Teresy Benedykty od Krzyża. W zakonie kontynuowała pracę nad dziełami filozoficznymi oraz prowadziła studium poświęcone św. Janowi od Krzyża. W 1938 r. złożyła profesję wieczystą, ale wkrótce hitlerowskie prześladowania Żydów zmusiły ją do ucieczki z Niemiec do Karmelu w holenderskim Echt. Aresztowana 2 sierpnia 1942 r. i przewieziona do Auschwitz, 9 sierpnia została zamordowana - razem z rodzoną siostrą, Różą - w komórce gazowej.

Jan Paweł II beatyfikował ją 1 maja 1987 r., a kanonizacji dokonał 11 października 1998 r. 1 października 1999 r. ogłosił ją patronką Europy.